

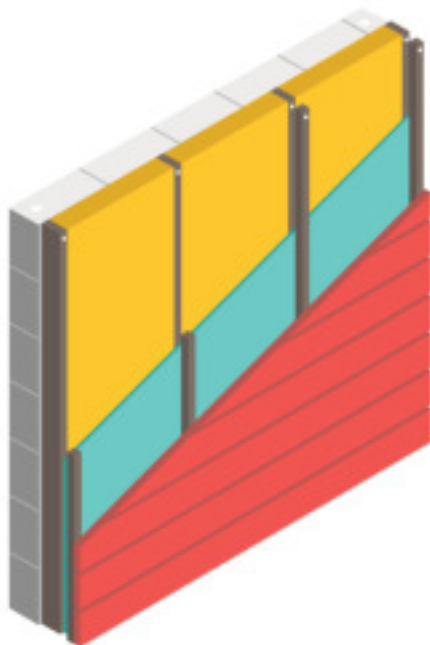


KOBBLE

La rénovation accessible & responsable

GUIDE DE POSE N°8

Murs extérieurs :
Isolation par l'extérieur (ITE)



ISOLATION

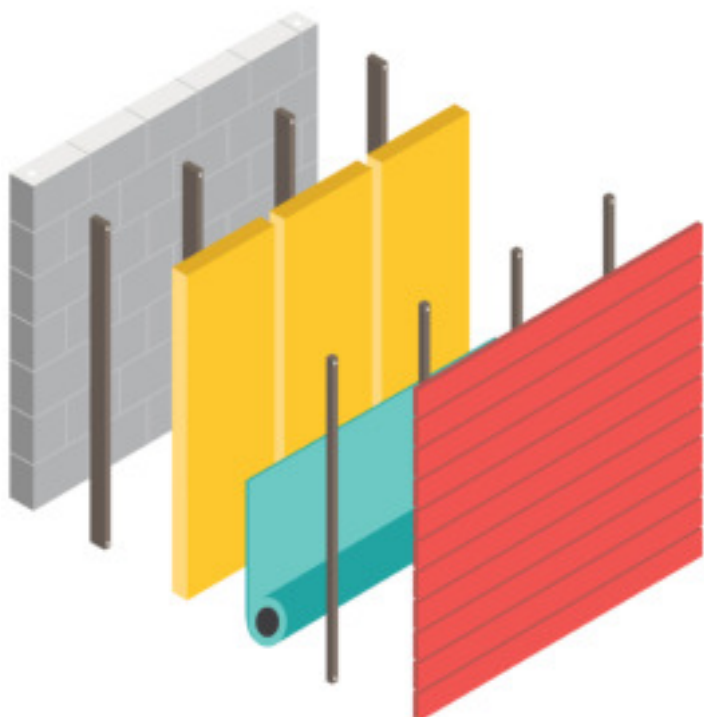


Guide rédigé avec la collaboration de :
Johann, spécialiste isolation & expert KOOBLE.

Après avoir lu notre guide de pose vous saurez :

- ✓ Préparer votre chantier.
- ✓ Prendre correctement vos mesures.
- ✓ Réaliser une isolation par l'extérieur (ITE) efficace

Principe de l'isolation par l'extérieur :



L'isolation par l'extérieur, aussi appelée ITE est de plus en plus mise en oeuvre pour la rénovation énergétique des logements anciens.

En effet, elle présente le gros avantage de ne pas pénaliser les occupants du bâtiment pendant les travaux et elle n'empiète pas du tout sur la surface intérieure (pas de perte de surface habitable).

Très pratiqués dans les pays du Nord, ce type d'isolation permet également de "relooker" l'enveloppe du bâtiment, grâce aux différents supports de finition existants sur le marché (bardages bois/ composites ou enduits).

LE MATÉRIEL POUR ISOLER VOS MURS PAR L'EXTÉRIEUR



Quels produits pour l'isolation par l'intérieur des murs extérieurs ?

Si vous ne disposez pas encore de votre matériel d'isolation, Kooble vous propose sa sélection économique de produits éco-sourcés et bio-sourcés les plus performants pour vos travaux :



**BIOFIB PANO
PANNEAUX**



**BIOFIB-CHANVRE
PANNEAUX**

ou

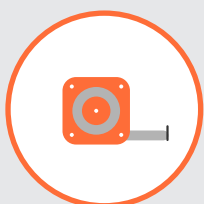


ou **STEICO FLEX F 038**

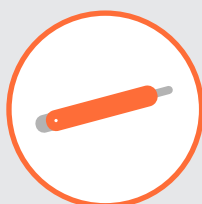


ou **STEICO INTÉGRAL**

Les outils dont vous aurez besoin :



1 Mètre à ruban



1 Crayon



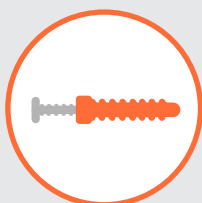
1 Scie égoïne



1 Visseuse ou un tournevis



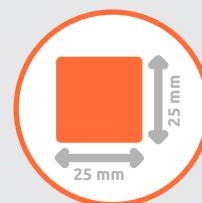
des vis de menuisier (cruciformes)



Des chevilles adaptées au mur extérieur (pour parpaing, brique, etc.)

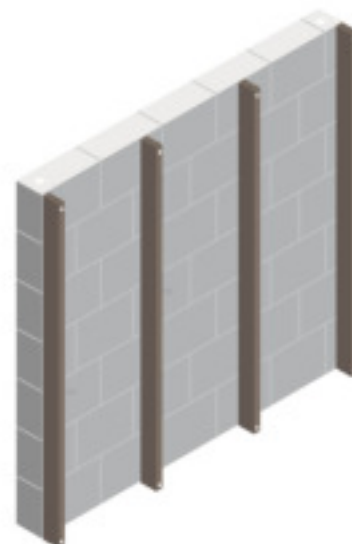
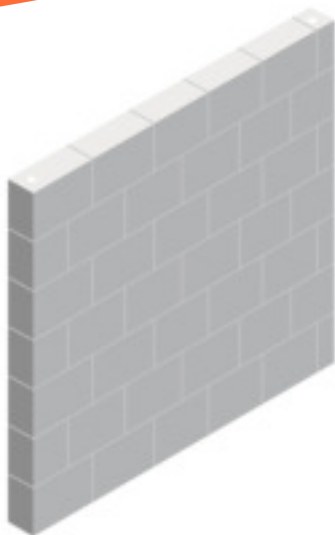


Des chevrons de l'épaisseur de l'isolant



Des chevrons de section 25 mm x 25 mm

LES ÉTAPES DE LA POSE DE VOS PANNEAUX ISOLANTS



étape 1

Ossature préalable

L'isolation par l'extérieur, aussi appelée ITE est de plus en plus mise en oeuvre pour la rénovation énergétique des logements anciens. En effet, elle présente le gros avantage de ne pas pénaliser les occupants du bâtiment pendant les travaux et elle n'empiète pas du tout sur la surface intérieure (pas de perte de surface habitable). Très pratiqués dans les pays du Nord, ce type d'isolation permet également de "relooker" l'enveloppe du bâtiment, grâce aux différents supports de finition existants sur le marché (bardages bois/composites ou enduits).

étape 2

Mise en place de la structure porteuse

Positionner les chevrons droits et secs de section minimale 45x140mm avec un entraxe de 44,5 cm si vous choisissez un isolant de 60 cm de large. Ces chevrons doivent être de qualité conforme à la construction d'ossature bois.

- Avant la fixation, percer les trous dans les supports aux endroits solides et sains en respectant les indications sur la taille des chevilles indiquées avec ces dernières.
- Fixez les chevrons grâce à des pattes de fixation type équerres + tire-fonds entraxe de 43 cm dans les chevilles préalablement positionnées. Ces pattes de fixation doivent être fixées en quinconce de part et d'autre du chevron afin d'assurer une stabilité du système de montage.



LES ÉTAPES DE LA POSE DE VOS PANNEAUX ISOLANTS



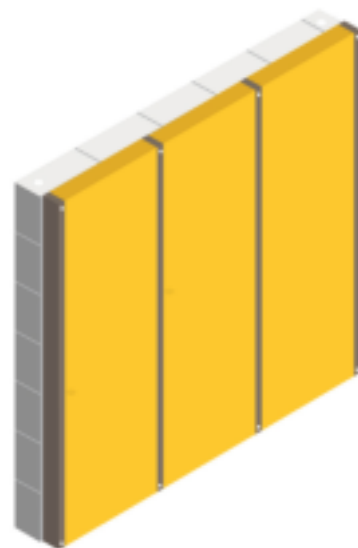
L'astuce Koobbe pour réaliser l'étape 2 :

Pour l'espacement entre les chevrons, prendre la mesure de la largeur d'un panneau d'isolant à laquelle vous enlèverez 1 cm. Cela permettra à l'isolant de bien remplir tous les espaces et éviter ainsi les ponts thermiques.

étape 3

Application de l'isolant

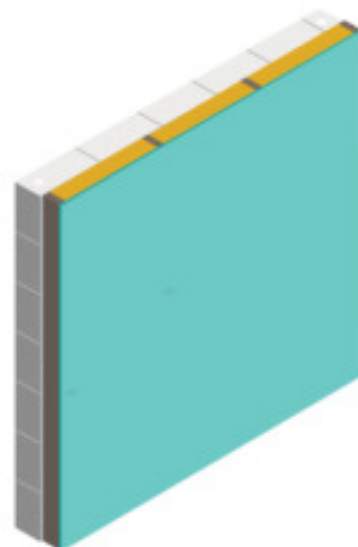
- Placer les panneaux semi-rigides (Longueur 1,25 m x Largeur 0,60m) entre les chevrons. L'effet ressort des panneaux isolants permet d'assurer la bonne tenue mécanique pendant le montage
- Les panneaux doivent être posés de manière parfaitement jointive afin d'éviter tous ponts thermiques.



étape 4

Pare pluie/vent

- Dans le cas de bardages bois, notamment ceux en bois ajourés et pour les façades ventilées, il est impératif d'appliquer un écran pare-pluie/vent.
- Placer le pare pluie (sd inférieur ou égal à 0,18m) horizontalement du bas vers le haut avec un recouvrement de 10 cm entre les lés.
- Ces lés seront agrafés aux chevrons et collés (avec la colle recommandée par le fournisseur du pare pluie / vent) dans leur zone de recouvrement afin d'assurer une étanchéité parfaite.
- Cet écran pare pluie / vent est invisible une fois le bardage en place, même dans le cas des bardages ajourés.



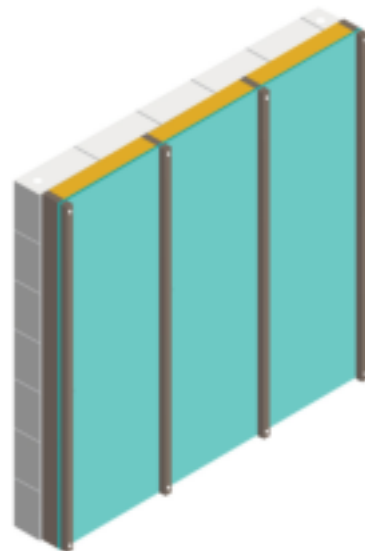
LES ÉTAPES DE LA POSE DE VOS PANNEAUX ISOLANTS



étape 5

Ventilation et lame d'air

- Pour assurer une bonne ventilation de la paroi, il est nécessaire d'avoir une lame d'air de 25 mm entre le bardage et le pare pluie. Il est donc nécessaire d'apporter une ossature supplémentaire sur le chevonnage.
- Fixer à l'aide de vis, le contre littonage de section 25×25 mm au centre des chevrons (il est recommandé de faire un pré trou avant le vissage).



étape 6

Finition

- Fixer le bardage sur le contre littonage selon les recommandations du fabricant. Il existe un grand nombre de finition possible en fonction du design souhaité.

